

**Государственное общеобразовательное учреждение Тульской области
«Новогуровская школа для обучающихся с ограниченными возможностями здоровья»**



Директор

Утверждено
Н.Я.Коврижко

Приказ № 53/2 от « 07 » 06 2024г.

**Публичный доклад
ГОУ ТО «Новогуровская школа для обучающихся с ОВЗ»
за 2023-2024 учебный год**

Принято на заседании педагогического совета
Протокол № 8 от 07.06.2024г.

2024 г.

I. Общая характеристика учреждения.

Тип, вид, статус учреждения.

Полное официальное наименование учреждения: государственное общеобразовательное учреждение Тульской области «Новогуровская школа для обучающихся с ограниченными возможностями здоровья».

Сокращенное официальное наименование: ГОУ ТО «Новогуровская школа для обучающихся с ОВЗ».

Организационно-правовая форма учреждения: государственное учреждение.

Тип учреждения: бюджетное. Тип образовательного учреждения: общеобразовательное учреждение.

Учредителем и собственником имущества учреждения является Тульская область. Функции и полномочия учредителя в отношении учреждения осуществляет министерство образования Тульской области.

Лицензия на образовательную деятельность.

Лицензирование учреждения осуществляется в порядке, установленном законодательством Российской Федерации. Лицензия № 0133/03318 от 06 июля 2017 года, регистрационный номер серия 71Л02 № 0000544, бессрочная.)

На основании действующей лицензии образовательное учреждение осуществляет деятельность по федеральной адаптированной основной общеобразовательной программе в соответствии с уровнями образования:

1. Начальное общее образование.
2. Основное общее образование.
3. Дополнительное образование детей и взрослых.

Экономические и социальные условия территории нахождения.

Школа расположена в поселке городского типа, в котором имеются производственные предприятия и учреждения социального назначения. В ходе образовательного процесса обучающиеся знакомятся с производственными предприятиями: ОАО «Гурово-бетон», "ТулаЦемент", карьером по добыче известняка, жилищно-коммунальными предприятиями, а также с предприятиями торговли, почтовой связи, отделением Сбербанка РФ.

Муниципальное казенное учреждение "Новогуровский центр культуры, досуга и библиотечного обслуживания", музыкальная школа входят в микросоциум школы. С образовательным учреждением (муниципальное казенное общеобразовательное учреждение "Новогуровская средняя общеобразовательная школа") осуществляет широкие связи в плане взаимодействия как педагогических, так и детских коллективов. Государственное учреждение здравоохранения АРБ №1 им. профессора В.Ф.Снегирева поликлиника № 5, аптека сотрудничают со школой в плане оздоровления, консультирования обучающихся.

С данными учреждениями и предприятиями школа поддерживает отношения разного уровня:

- стабильные на основе договоров о взаимодействии;
- постоянные на основе регулярно возобновляемых договоренностей;
- эпизодические на основе разовых обращений.

Администрация муниципального образования рабочий поселок Новогуровский поддерживает инициативы школы, направленные на взаимодействие с социумом, позитивно оценивает деятельность школы в рамках социума, содействует в укреплении и расширении данных связей.

Общественное мнение жителей поселка положительно воспринимает воспитанников школы. Сотрудники школы имеют авторитет среди населения, входят в органы местного самоуправления.

Учреждение имеет структурное подразделение- интернат. Структурное подразделение не является юридическим лицом.

Характеристика контингента обучающихся.

Общим признаком у всех обучающихся с умственной отсталостью выступает недоразвитие психики с явным преобладанием интеллектуальной недостаточности, которое

приводит к затруднениям в усвоении содержания школьного образования и социальной адаптации.

Категория обучающихся с умственной отсталостью представляет собой неоднородную группу. В соответствии с международной классификацией умственной отсталости (МКБ 10) выделяют четыре степени умственной отсталости: легкую, умеренную, тяжелую, глубокую.

Своеобразие развития детей с легкой умственной отсталостью обусловлено особенностями их высшей нервной деятельности, которые выражаются в разбалансированности процессов возбуждения и торможения, нарушении взаимодействия первой и второй сигнальных систем. В структуре психики такого ребенка в первую очередь отмечается недоразвитие познавательных интересов и снижение познавательной активности, что обусловлено замедленностью темпа психических процессов, их слабой подвижностью и переключаемостью.

При умственной отсталости страдают не только высшие психические функции, но и эмоции, воля, поведение, в не которых случаях физическое развитие, хотя наиболее нарушенным является процесс мышления, и прежде всего, способность к отвлечению и обобщению вследствие чего знания детей с умственной отсталостью об окружающем мире являются неполными и, возможно, искаженными, а их жизненный опыт крайне беден. В свою очередь, это оказывает негативное влияние на овладение чтением, письмом и счетом в процессе школьного обучения.

Развитие всех психических процессов у детей с легкой умственной отсталостью отличается качественным своеобразием, при этом нарушенной оказывается уже первая ступень познания. Неточность и слабость дифференцировки зрительных, слуховых, кинестетических, тактильных, обонятельных и вкусовых ощущений приводят к затруднению адекватности ориентировки детей с умственной отсталостью в окружающей среде.

В процессе освоения отдельных учебных предметов это проявляется в замедленном темпе узнавания и понимания учебного материала, в частности смешении графически сходных букв, цифр, отдельных звуков или слов. Вместе с тем, несмотря на имеющиеся недостатки, восприятие умственно отсталых обучающихся оказывается значительно более сохранным, чем процесс, основу которого составляют такие операции, как анализ, синтез, сравнение, обобщение, абстракция, конкретизация.

У этой категории обучающихся из всех видов мышления (наглядно действенное, наглядно образное и словесно логическое) в большей степени нарушено логическое мышление, что выражается в слабости обобщения, трудностях понимания смысла явления или факта. Особые сложности возникают у обучающихся при понимании переносного смысла отдельных фраз или целых текстов.

Особенности восприятия и осмысления детьми учебного материала неразрывно связаны с их особенностями. Запоминание, сохранение и воспроизведение полученной информации обучающимися с умственной отсталостью также обладает целым рядом специфических особенностей: они лучше запоминают внешние, иногда случайные, зрительно воспринимаемые признаки, при этом, труднее осознаются и запоминаются внутренние логические связи; позже, чем у нормальных сверстников, формируется произвольное запоминание, которое требует многократных повторений. Менее развитым оказывается логическое опосредованное запоминание, хотя механическая память может быть сформирована на более высоком уровне.

Недостатки памяти обучающихся с умственной отсталостью проявляются не столько в трудностях получения и сохранения информации, сколько ее воспроизведения: вследствие трудностей установления логических отношений полученная информация может воспроизводиться бессистемно, с большим количеством искажений; при этом наибольшие трудности вызывает воспроизведение словесного материала.

Под влиянием обучения и воспитания объем внимания и его устойчивость несколько улучшаются, но при этом не достигают возрастной нормы.

Воображение как один из наиболее сложных процессов отличается значительной несформированностью, что выражается в его примитивности, неточности и схематичности. У школьников с умственной отсталостью отмечают недостатки в развитии, физиологической основой которых является нарушение взаимодействия между первой и второй сигнальными системами, что, в свою очередь, проявляется в недоразвитии всех сторон речи: фонетической,

лексической, грамматической. Трудности звуко - буквенного анализа и синтеза, восприятия и понимания речи обуславливают различные виды нарушений письменной речи.

Снижение потребности в речевом общении приводит к тому, что слово не используется в полной мере как средство общения; активный словарь не только ограничен, но и наполнен штампами; фразы однотипны по структуре и бедны по содержанию. Недостатки речевой деятельности этой категории обучающихся напрямую связаны с нарушением абстрактно логического мышления.

Следует отметить, что речь школьников с умственной отсталостью в должной мере не выполняет своей регулирующей функции, поскольку зачастую словесная инструкция оказывается непонятой, что приводит к неверному осмысливанию и выполнению задания. Однако в повседневной практике такие дети способны поддержать беседу на темы, близкие их личному опыту, используя при этом несложные конструкции предложений.

Психологические особенности умственно отсталых школьников проявляются и в нарушении эмоционально-волевой сферы. При легкой умственной отсталости эмоции в целом сохранены, однако они отличаются отсутствием оттенков переживаний, неустойчивостью и поверхностностью. Отсутствуют или очень слабо выражены переживания, определяющие интерес и побуждение к познавательной деятельности, а также с большими затруднениями осуществляется воспитание высших психических чувств: нравственных и эстетических сфера учащихся с умственной отсталостью характеризуется слабостью собственных намерений и побуждений, большой внушаемостью.

Такие школьники предпочитают выбирать путь, не требующий волевых усилий, а вследствие непосильности предъявляемых требований у некоторых из них развиваются такие отрицательные черты личности, как негативизм и упрямство.

Своеобразие протекания психических процессов и особенности волевой сферы школьников с умственной отсталостью оказывают отрицательное влияние на характер их, особенно произвольной, что выражается в недоразвитии мотивационной сферы, слабости побуждений, недостаточности инициативы. Эти недостатки особенно ярко проявляются в учебной деятельности, поскольку учащиеся приступают к ее выполнению без необходимой предшествующей ориентировки в задании и, не сопоставляя ход ее выполнения, с конечной целью.

В процессе выполнения учебного задания они часто уходят от правильно начатого выполнения действия, «соскальзывают» на действия, произведенные ранее, причем переносят их в прежнем виде, не учитывая изменения условий. Вместе с тем, при проведении длительной, систематической и специально организованной работы, направленной на обучение этой группы школьников целеполаганию, планированию и контролю, им оказываются доступны разные виды деятельности: изобразительная и конструктивная деятельность, игра, в том числе дидактическая, ручной труд, а в старшем школьном возрасте и некоторые виды профильного труда.

Нарушения высшей нервной деятельности, недоразвитие психических процессов и эмоционально волевой сферы обуславливают проявление некоторых специфических особенностей личности обучающихся с умственной отсталостью, проявляющиеся в примитивности интересов, потребностей и мотивов, что затрудняет формирование правильных отношений со сверстниками и взрослыми.

Основные позиции плана (программы) развития образовательного учреждения (приоритеты, направления, задачи, решаемые в отчетном году):

Работа педагогического коллектива в течение данного учебного года строилась на программно-целевом принципе планирования и была направлена на практическое решение долговременных стратегических задач, определенных в уставе школы, в программе развития школы.

Это следующие задачи:

1. Социализация воспитанников через социальное познание, овладение навыками практической деятельности (бытовой и трудовой), усвоение определенных норм, позитивных социальных установок, ролей, выработку доступной системы ценностей.

2. Обеспечение оптимального уровня освоения адаптированных основных общеобразовательных программ для обучающихся с интеллектуальными нарушениями с целью внедрения ФГОС.

3. Сохранение физического и психического здоровья воспитанников, эмоционального благополучия. Использование принципов здоровьеразвивающей педагогики в практике специального образования.

4. Совершенствование психолого-педагогического сопровождения обучающихся школы с применением инноваций в области методик коррекционной педагогики и психологии.

5. Развитие материально-технического, кадрового, научно-методического обеспечения образовательно-воспитательного процесса в школе.

6. Повышение профессионального уровня кадрового состава школы.

Структура управления, контактная информация ответственных лиц.

Директор школы Коврижко Нелли Яковлевна, р.т. (487583) 79-1-91,

Заместитель директора по УВР Сверчкова Любовь Викторовна, р.т. (848753) 79-6-92,

Заместитель директора по ВР Страджей Елена Викторовна р.т. (848753) 79-6-92,

Экономист по договорной и претензионной работе Новикова Юлия Александровна, р.т. (848753) 79-6-72,

Заместитель директора по АХЧ Артюшкина Ольга Александровна, р.т. (848753) 79-6-72.

Органы государственного общественного управления и самоуправления.

В школе функционируют Попечительский Совет, Совет Учреждения.

Сайт школы: <http://shkolainternatnovogurovskaya-r71.gosweb.gosuslugi.ru/>

Сложившаяся структура управления школой позволяет эффективно решать задачи функционирования и развития образовательного учреждения.

Управление учреждением осуществляется на основе принципов демократичности, открытости приоритета человеческой деятельности, охраны жизнедеятельности человека, свободного развития личности.

Основными формами координации деятельности являются:

- образовательная программа школы;
- годовой план работы школы;
- циклограмма работы;
- педагогические советы;
- административные совещания;
- совещания при директоре;
- психолого-педагогический консилиум;

Данная структура управления школой позволяет укрепить роль общественно-государственного характера управления школой.

Контактная информация.

Место нахождения, почтовый адрес и место хранения документов:

301382, Тульская область, Алексинский район, поселок Новогуровский, ул. Железнодорожная, д.55

Контактный телефон: (487583) 79-1-91- директор,

(48753) 79- 6- 92 - дежурный администратор, секретарь

Факс: (48753) 79-6-72

E-mail: gou.intgurovo@tularegion.ru

II. Особенности образовательного процесса.

Характеристика образовательных программ по ступеням обучения.

ГОУ ТО «Новогуровская школа для обучающихся с ОВЗ» реализует федеральную адаптированную основную общеобразовательную программу образования обучающихся с умственной отсталостью (интеллектуальными нарушениями) в соответствии с требованиями федерального государственного стандарта.

Цель реализации ФАООП образования обучающихся с легкой умственной отсталостью (интеллектуальными нарушениями) — создание условий для максимального удовлетворения особых образовательных потребностей обучающихся, обеспечивающих усвоение ими социального и культурного опыта.

Основные задачи:

- овладение обучающимися с легкой умственной отсталостью (интеллектуальными нарушениями) учебной деятельностью, обеспечивающей формирование жизненных компетенций;
- формирование общей культуры, обеспечивающей разностороннее развитие их личности (нравственно-эстетическое, социально-личностное, интеллектуальное, физическое), в соответствии с принятыми в семье и обществе духовно-нравственными и социокультурными ценностями;
- достижение планируемых результатов освоения ФАООП образования обучающимися с легкой умственной отсталостью (интеллектуальными нарушениями) с учетом их особых образовательных потребностей, а также индивидуальных особенностей и возможностей;
- выявление и развитие возможностей и способностей, обучающихся с умственной отсталостью (интеллектуальными нарушениями), через организацию их общественно полезной деятельности, проведения спортивно-оздоровительной работы, организацию художественного творчества и др. с использованием системы клубов, секций, студий и кружков (включая организационные формы на основе сетевого взаимодействия), проведении спортивных, творческих и др. соревнований;
- участие педагогических работников, обучающихся, их родителей (законных представителей) и общественности в проектировании и развитии внутришкольной социальной среды.

ФАООП образования обучающихся с умственной отсталостью (интеллектуальными нарушениями) создана с учетом особых образовательных потребностей детей с различными нарушениями развития.

ФАООП УО имеет два варианта: федеральная адаптированная основная общеобразовательная программа образования обучающихся с легкой умственной отсталостью (интеллектуальными нарушениями) (вариант 1) (далее - ФАООП УО (вариант 1) и федеральная адаптированная основная общеобразовательная программа образования обучающихся с умеренной, тяжелой, глубокой умственной отсталостью (интеллектуальными нарушениями), тяжелыми и множественными нарушениями развития (вариант 2) (далее - ФАООП УО (вариант 2)).

ФАООП включает обязательную часть и часть, формируемую участниками образовательного процесса. Обязательная часть ФАООП для обучающихся с легкой умственной отсталостью (интеллектуальными нарушениями) составляет не менее 90%, а часть, формируемая участниками образовательных отношений, не более 30% от общего объема ФАООП.

Сроки реализации ФАООП для обучающихся с умственной отсталостью (интеллектуальными нарушениями) составляет 9 — 12 лет. В реализации ФАООП выделяем два или три этапа:

- I этап — 1-4 классы;
- II этап — 5-9 классы;
- III этап — 10-12 классы.

Прием на обучение проводится на общедоступной основе. Язык образования - русский, родной язык из числа языков народов Российской Федерации.

Образовательные технологии и методы обучения, используемые в образовательном процессе.

Для повышения качества образования совершенствуются формы и методы обучения, отбор содержания образования, внедрение образовательных технологий, ориентированных на формирование комплекса личностных качеств обучаемых.

Современные образовательные технологии:

-технологии проблемного обучения активизируют мыслительную деятельность, формируя положительную мотивацию к изучению предметов, развивая интеллектуальные и творческие способности учащихся;

-информационные образовательные технологии увеличивают познавательную мотивацию, облегчая овладение сложным материалом;

-проектные технологии стимулируют самостоятельность обучающихся, их стремление к самовыражению, формируют активное отношение к окружающему миру, развивают коммуникативные качества;

- игровые технологии являются эффективной организацией взаимодействия педагога и учащихся, игра-творчество, игра- труд;

- здоровьесберегающие технологии способствуют предупреждению и коррекции психоэмоционального напряжения, некоторые виды арттерапии.

Основные направления воспитательной деятельности.

Направления воспитательной работы определены в федеральной рабочей программе воспитания в рамках модулей «Внеурочная деятельность и дополнительное образование», «Классное руководство», «Профориентация», «Школьный спортивный клуб», «Школьный театр» согласно требованиям ФГОС ОВЗ, исходя из целей и задач деятельности Новогуровской школы для обучающихся с ОВЗ.

1. Спортивно-оздоровительная деятельность направлена на физическое развитие школьника, углубление знаний об организации жизни и деятельности с учетом соблюдения правил здорового безопасного образа жизни.

1-4 класс – рабочая программа «Будь здоров»

5-9 класс – рабочая программа «Территория ЗОЖ»

2 класс – рабочая дополнительная общеразвивающая программа «Веселый мяч»

5 класс – рабочая дополнительная общеразвивающая программа «Спортивные игры»

2. Проектная деятельность организуется в доступных для обучающихся формах в процессе совместной деятельности по выполнению проектов.

3-4 класс – рабочая программа «Я познаю мир»

6 класс – рабочая программа «Моя малая Родина»

9 класс – рабочая дополнительная общеразвивающая программа «Земляне»

3. Коммуникативная деятельность направлена на совершенствование функциональной коммуникативной грамотности, культуры общения.

1-2 классы – рабочая программа «Азбука нравственности»

5 класс – рабочая программа «Читаю, думаю, понимаю»

7-9 класс – рабочая программа «Функциональная грамотность» «Учимся для жизни»

3 класс – рабочая дополнительная общеразвивающая программа «Кукольный театр»

6 класс – рабочая дополнительная общеразвивающая программа «Театралы»

4. Художественно-эстетическая творческая деятельность организуется как система разнообразных творческих мастерских по развитию художественного творчества, способности к импровизации, драматизации, выразительному чтению, а также становлению умений участвовать в театрализованной деятельности.

1-2 класс – рабочая программа "Рукотворный мир".

5 класс - рабочая программа «Радуга творчества»

3-4 класс – рабочая дополнительная общеразвивающая программа «Мир красок»

7 класс – рабочая дополнительная общеразвивающая программа «Волшебная кисточка»

8 класс – рабочая дополнительная общеразвивающая программа «Рукодельница»

5. Информационная культура предполагает учебные курсы в рамках внеурочной деятельности, которые формируют представления обучающихся о разнообразных современных информационных средствах и навыки выполнения разных видов работ на компьютере.

4 класс – рабочая программа «Книга – источник информации»

6-7 класс – рабочая программа «Профминимум. Билет в будущее» «В мире профессий»

8-9 класс – рабочая программа «Профминимум. Билет в будущее» «Мой путь»

6 класс – рабочая дополнительная общеразвивающая программа «Мир ПК»

6. Марафоны знаний.

1-9 классы – рабочая программа «Разговоры о важном» - классные руководители

7. "Учение с увлечением!" включает систему занятий в зоне ближайшего развития, когда педагогический работник непосредственно помогает обучающемуся преодолеть трудности, возникшие при изучении разных предметов.

- 3 класс – рабочая программа «Хочу все знать»
- 8 класс – рабочая программа "Ларец знаний".
- 9 класс – рабочая программа «Танцы народов мира»

Виды внеклассной, внеурочной деятельности.

Проводимые в школе внеклассные мероприятия, общешкольные ключевые дела, основаны на комплексном подходе, сочетают традиционные для школы и новые виды деятельности, значительная часть проводится совместно с волонтерами спонсорских организаций г. Москвы. Это спортивно-оздоровительная работа, творческая деятельность, трудовые дела и акции, познавательные программы и конкурсы.

Организация внеурочной деятельности является неотъемлемой составной частью единого образовательного процесса. Внеурочная деятельность ориентирована на развитие мотивации личности к познанию и творчеству, реализацию дополнительных образовательных программ и услуг в интересах личности, общества, государства. Социальная ценность внеурочной деятельности заключается в том, что личностно-ориентированные подходы, положенные в основу образовательной деятельности, позволяют удовлетворять образовательные и культурные запросы различных категорий детей разного возраста (в том числе социально незащищенных, детей с ограниченными возможностями здоровья), используя потенциал свободного времени.

- 1) Внеурочная деятельность - ценностные знания и опыт, приобретаемые учениками в ходе внеклассных занятий во вторую половину дня, проводимых воспитателями в форме бесед, игр, тренингов, экскурсий и так далее; участия в праздниках, подготовленных педагогом - организатором, музыкальным руководителем, и в подготовке к этим праздникам; участие в работе кружков, спортивных секций и так далее.
- 2) Внешкольная деятельность - начальный гражданский опыт, приобретаемый в процессе решения реальных общественно значимых задач или их моделей (добровольное сознательное участие в трудовых акциях, помощь ветеранам труда).

Творческие объединения, кружки, секции.

С целью развития потенциальных возможностей детей в школе организована системная работа дополнительного образования.

В течение 2023-2024 учебного года с целью развития потенциальных возможностей детей в школе организована системная работа дополнительного образования, функционирует 15 кружков по 5 направлениям: художественное, техническое, физкультурно-спортивное, естественнонаучное и из их числа:

- 6 кружков художественной направленности,
- 3 кружка физкультурно-спортивной направленности,
- 2 кружка технической направленности,
- 1 кружок естественнонаучной направленности (Экология),
- 3 кружка социально-гуманитарной направленности.

Охват учащихся в занятиях системы дополнительного образования составил 92 % от общего числа обучающихся.

Система дополнительного образования организует деятельность детей по интересам. Она проводится во второй половине дня по графику и дополнительным общеобразовательным, общеразвивающим программам: «До-ми-соль-ка», «Родничок», «Волшебная кисточка», «Мир красок», «Мир ПК», «Город мастеров», «Волшебный бисер» (для старшекласников), «Рукодельница», «Спортивные игры», «Веселый мяч», «Шахматы», «Земляне», «Кукольный театр», «Театралы» и «Воскресная школа». В кружки и секции принимаются все желающие дети школы, включая «группу риска».

Ведущим принципом организации занятий в кружках является сотрудничество и сотворчество детей и взрослых. Учащиеся овладевают новыми формами взаимоотношений и взаимодействий между собой и педагогами. Важность и значимость системы дополнительного образования определяется тем, что для большинства учащихся школы – единственное учебно-воспитательное учреждение. Исходя из этого, педагоги дополнительного образования стремятся на занятиях кружка расширять кругозор детей, учат овладевать доступными видами практической деятельности

Организация специализированной (коррекционной) помощи детям (деятельность)

Психологическое обследование проводилось в 2023-2024 учебном году с целью:

- изучения познавательных и личностных особенностей учащихся 1-4 классов данной школы;
- определения уровня развития познавательной и эмоционально-личностной сфер учащихся;
- выявления возрастной динамики развития;
- выработки рекомендаций педагогам для проведения коррекционно-развивающей работы с младшими школьниками.

В психологическом мониторинге по изучению особенностей познавательной и эмоционально – личностной сфер принимало участие 34 младших школьника: 20 мальчиков, 14 девочек.

Диагностический пакет включал в себя следующие методики:

- методика определения мотивов учения М.Р.Гинзбурга,
- методика «Лесенка» Дембо – Рубинштейн,
- тест социометрических измерений,
- методика «Шифровка» Д.Векслера,
- методика опосредованного запоминания (по Леонтьеву),
- методика «Смысловая память»,
- тест логических операций Э.Ф.Замбацявичене,

В обследуемые параметры входили:

- уровень развития мотивации учения,
- уровень развития самооценки учащихся,
- уровень комфортности пребывания детей в школе,
- уровень развития внимания,
- уровень развития памяти,
- уровень развития мышления.

I. Изучение мотивации учения.

Анализ результатов изучения уровня развития мотивации показывает:

1. В целом 98% учащихся положительно относятся к учебной деятельности:
 - 64% учащихся – имеют средний уровень развития мотивации, проявляя социальный мотив и мотив «высокой отметки»,
 - 17% учащихся – имеют высокий уровень, проявляя внутренние учебные мотивы,
 - 17% учащихся – имеют ниже среднего уровень развития мотивации,
 - 2% учащихся - отрицательно относятся к ситуации школьного обучения.
2. Показатель количества учащихся, проявляющих истинно учебные познавательные мотивы, равен 17% и характеризуется как низкий.
3. Данные свидетельствуют о доминировании среднего уровня - внешней положительной мотивации, показатель которой равен 64%; в сумме с внутренними мотивами показатель составляет 81%.
4. Сравнительный анализ результатов 2022-2023 и 2023-2024 учебных годов выявляет относительно стабильный – средний уровень развития учебной мотивации, с учетом совокупности факторов мотивации:

- 98% учащихся положительно относятся к учению,
- 64% учащихся имеют средний уровень мотивации, проявляя мотивы «получения высокой отметки» и «социальный»;
- показатель количества учащихся с высоким уровнем, истинно учебной (познавательной) мотивацией незначительно снизился: от 19 % до 17%.

Таким образом, данные позволяют характеризовать уровень развития учебной мотивации в целом как достаточный.

II. Изучение самооценки.

Анализ результатов показывает:

1. В целом 100% учащихся имеют положительное представление о себе, положительный «Я-образ».

2. Уровень развития самооценки учащихся характеризуется как средний.

3. Ранжирование показателей определяет:

- доминирование адекватной самооценки – 63%,

- наличие завышенной самооценки – 37%,

4. Сравнительный анализ результатов 2022-2023 и 2023-2024 учебных годов выявляет колебание показателя адекватной самооценки и его увеличение на 9%: от 54% до 63%.

Таким образом, данные показывают, что уровень параметра «самооценка» соответствует возрастным особенностям, характеризуется как достаточный.

III. Изучение взаимоотношений между детьми.

Анализ результатов показывает:

1. В детских сообществах создан недостаточно благоприятный психологический климат, который характеризует комфортность пребывания учащихся в группах в целом на уровне ниже среднего (33%), а именно:

1 – низкий уровень комфортности (17 %).

2 – между ниже среднего и средним уровень комфортности (44%),

3 – между средним и выше среднего уровень комфортности (63%).

4 – низкий уровень комфортности (19%).

2. В среднем по младшим классам:

- 44% учащихся являются «принятыми» в детских коллективах.

- уровень сплоченности между детьми равен в среднем –40%,

- уровень разобщенности – 12,5%,

- уровень комфортности – 33%.

3. Сравнительный анализ результатов 2022-2023 и 2023-2024 учебных годов выявляет тенденцию отрицательной динамики показателя комфортности (на 10% от 43% до 33 %).

Таким образом, изучение взаимоотношений между детьми показывает, что в детских сообществах создан недостаточно благоприятный психологический климат, который характеризует комфортность пребывания учащихся в школе на уровне ниже среднего; с отрицательной динамикой.

Выводы по параметрам развития личностной сферы:

1. В личностной сфере (по изучаемым параметрам) учащиеся 1 – 4 классов показали в целом достаточный – средний уровень развития.

2. 98% школьников 1-4 классов положительно относятся к учебной деятельности, 81% имеют средний и высокий уровень учебной мотивации (соответственно: 64% и 17%).

3. Уровень развития самооценки учащихся характеризуется как средний, соответствующий возрастным особенностям младших школьников с ОВЗ.

4. Комфортность пребывания детей в школьных сообществах недостаточно благоприятная, находится в «проблемной зоне» и требует от педагогического коллектива активизации работы в данном направлении.

IV. Изучение уровня развития логических операций.

Анализ результатов показывает:

1. В целом уровень развития логических операций характеризуется как средний, что подтверждается средним арифметическим значением общего показателя, равного 27,5 баллам или 69%, а именно:

* 1 - 58% - ниже среднего уровень;

* 2 - 68% - средний уровень;

* 3 - 71% - средний уровень;

* 4 - 79% - средний/ выше среднего уровень.

2. Среди учащихся в каждом классе отмечается разброс показателей, отражающий актуальный уровень развития.

3. Анализ таблицы результатов дает возможность проранжировать показатели 4-х субтестов (по степени овладения материалом теста), а именно:

74 % - субтест «Исключение лишнего»,

70% - субтест «Обобщение»,

67% - субтест «Осведомленность»,

64% - субтест «Аналогии», что свидетельствует об относительно равномерном уровне развития логических операций.

4. Отмечается возрастная (от 1-го класса к 4-му) положительная динамика в развитии логических операций у младших школьников.

5. Сравнительный анализ результатов и 2022-2023 и 2023-2024 учебных годов выявляет стабильность показателей уровня развития логических операций, с незначительным колебанием показателя (на 2% от 71% до 69%).

Таким образом, уровень развития логического мышления младших школьников 1-4-х классов характеризуется как средний; обнаруживаются различные способности учащихся в умении выполнять логические операции. Выявляется необходимость учета индивидуальных особенностей учащихся и дифференцированного подхода в обучении с ориентацией на «зону ближайшего развития».

V. Изучение уровня развития памяти.

Анализ результатов показывает:

1. В целом уровень развития кратковременной памяти характеризуется как средний, что подтверждается средним арифметическим значением показателя объема исследуемых видов памяти, равного 75 %, а именно:

1 - 65% - средний/ ниже среднего уровень;

2 - 77% - средний уровень;

3 - 77% - средний уровень;

4 - 80% - выше среднего уровень.

2. Среди учащихся в каждом классе отмечается разброс показателей, отражающий разные возможности детей.

3. Анализ таблицы результатов дает возможность проранжировать показатели объема исследуемых видов памяти учащихся 1-4 классов, а именно:

85 % - «Опосредованное запоминание»,

65 % - «Смысловая память».

4. Отмечается тенденция возрастной (от 1-го класса к 4-му) положительной динамики в развитии памяти младших школьников.

5. Сравнительный анализ результатов 2022-2023 и 2023-2024 учебных годов выявляет стабильность показателей памяти, с небольшим увеличением на 2% (73% - 75%).

Таким образом, уровень развития памяти – средний, выявляется тенденция положительной возрастной динамики. Данные показывают относительно продуктивный эффект обучения на развитие памяти, овладение приемами опосредованного и смыслового запоминания большинством учащихся на достаточном уровне.

VI. Изучение уровня развития внимания.

Анализ результатов показывает:

1. Уровень развития внимания характеризуется в целом как ниже среднего, среднее арифметическое значение показателя произвольного внимания (количество знаков, вписанных в фигуры) равно 38 баллам, что соответствует

62 % выполнения задания, а именно:

1 - 44% - низкий уровень;

2 - 65% - средний уровень;

3 - 62% - ниже среднего уровень;

4 - 75% - средний уровень.

2. Среди учащихся в каждом классе отмечается разброс показателей, отражающий разные возможности детей.

3. Отмечается выраженная возрастная (от 1-го класса к 4-му) положительная динамика в развитии свойств внимания, координации в системе «глаз-рука», работоспособности учащихся младших классов.

4. Сравнительный анализ результатов 2022-2023 и 2023-2024 учебных годов выявляет небольшое увеличение показателей свойств внимания: от 59% - до 62%.

Таким образом, уровень развития внимания характеризуется как ниже среднего, отмечается возрастная положительная динамика в развитии свойств внимания и работоспособности учащихся младших классов.

Данные указывают на необходимость продолжения целенаправленной коррекционной работы во всех начальных классах с использованием специальных приемов сосредоточения, поддержания, переключения внимания, т.к. это значительно влияет на эффективность интеллектуальной деятельности учащихся.

Выводы по параметрам развития познавательной сферы:

1. В познавательной сфере учащиеся 1-4-х классов по изучаемым параметрам показали в целом средний уровень развития, а именно:

- в развитии мышления – средний уровень;
- в развитии памяти – средний уровень;
- в развитии внимания – ниже среднего уровень.

2. Следует отметить, что по всем параметрам выявляется возрастная положительная динамика.

3. Необходимо продолжение целенаправленной работы во всех классах по развитию внимания с использованием специальных приемов сосредоточения, поддержания, переключения внимания, т.к. повышение уровня развития внимания может значительно повлиять на эффективность интеллектуальной деятельности учащихся.

4. Во всех младших классах необходимо продолжение систематической и работы по коррекции и развитию мышления.

Общие выводы:

- достаточный уровень развития мотивации, самооценки, мышления, памяти, (С);
- удовлетворительный - внимания (НС/>С);
- недостаточный – комфортности (НС).

Приоритетным направлением в коррекционно – развивающей работе с младшими школьниками выбрана коррекция эмоционально – личностной сферы.

Коррекционно – развивающая работа строилась на основе диагностических исследований, с учетом возрастных новообразований, индивидуальных особенностей развития учащихся 1-4 классов.

Данная работа велась в групповом и в индивидуальном режимах.

2.1. Групповые коррекционно – развивающие занятия.

Было скомплектовано 5 групп из 33 человек; проведено 132 занятия по психологическим программам: «Азбука эмоций», «Тропинка к своему Я».

❖ Результаты коррекционно – развивающих занятий по программе «Азбука эмоций».

В обследовании принимало участие 5 человек, а именно: 4 мальчика и 1 девочка.

1. Эмоциональный фон настроения.

В целом цветовые выборы учащихся позволяют характеризовать их эмоциональное состояние как нормальное, эмоционально – здоровое, что подтверждается средним арифметическим значением количественного показателя «СО» (настроения) равного 10 баллам.

Анализ сравнительной таблицы результатов показывает, что эмоциональный фон настроения на занятиях имеет тенденцию стабильности: 80% первоклассников (в начале и в конце занятий) выразили цветовым выбором свое благоприятное настроение, положительные установки к занятиям.

Доминирующий цветовой выбор - «желто-красный» говорит о радостном, светлом, солнечном настроении детей, их активности.

Данные косвенно свидетельствуют о создании благоприятных условий для эмоционального комфорта детей на психологических занятиях.

2. Оценка умения определять эмоциональное выражение лиц на рисунках, пиктограммах.

В целом, учащиеся из 100% предложенных заданий, научились определять эмоциональное состояние человека по рисункам и пиктограммам в 83 %.

Сравнительный анализ 2-х срезов выявляет положительную динамику в развитии умения определять эмоциональное состояние человека по рисункам и пиктограммам: количественный показатель увеличился на 28%, а уровень возрос от ниже среднего до среднего.

Следует отметить, что с наибольшей быстротой и легкостью учащиеся определяли эмоции: радость, печаль, гнев; медленнее, с неточностями или слабой дифференциацией эмоции: удивление, страх, стыд.

Наблюдения показывают, что расширился словарный запас: к некоторым эмоциям дети подбирали синонимы.

Таким образом, данные позволяют говорить об эффективности коррекционной работы по развитию умения определять эмоциональное состояние человека по рисункам и пиктограммам в процессе реализации программы «Азбука эмоций».

3. Уровень осознания детьми собственных эмоций

Уровень осознания собственных эмоций возрос у первоклассников от ниже среднего до промежуточного между средним и выше среднего, но дети еще нуждались в стимулирующей и направляющей помощи.

4. Выразительность речи.

Уровень проявленных эмоциональных состояний посредством выразительности речи немного повысился: от ниже среднего до промежуточного между ниже среднего и средним: дети правильно произносили фразы с разной интонацией, но в большинстве случаев в 1 и 2-ом срезах по показу.

5. Оценка умения учитывать мотивы героев.

Умение учитывать мотивы и намерения героев остался примерно на том же уровне, среднем: в большинстве случаев учащиеся ориентировались на объективные последствия поступка, без ориентации на намерения героев и их мотивы.

6. Сформированность функции контроля, уровни внимания.

Уровень развития умения сравнивать изображения и находить в них различия изменился от среднего до промежуточного между средним и выше среднего. Большинство учащихся находили 4 или все 5 отличий в рисунках.

Таким образом, сравнительный анализ результатов показывает в целом положительную динамику развития исследуемых параметров, в целом от условно ниже среднего уровня до среднего. В коррекционной работе следует продолжать учить детей ориентироваться не только на объективные обстоятельства, но и на мотивы и намерения героев; развивать выразительность речи.

Реализация программы «Азбука эмоций» положительно влияет на психологическое здоровье детей: гармонизирует эмоциональный фон настроения, расширяет эмоциональный и житейский опыт, способствует нравственному воспитанию.

❖ Результаты коррекционно – развивающих занятий по программе «Тропинка к своему Я».

В обследовании принимали участие 28 школьников из 2- 4-го классов.

1. Уровень развития самовосприятия.

Анализ сравнительных таблиц результатов показывает, что уровень самовосприятия учащихся 2-го - 4-го классов повысился от среднего до промежуточного между средним и выше среднего: количество используемых детьми слов-характеристик для обозначения своего «Я-Образа» увеличилось на 1,4 балла (примерно от 5,3 до 6,7).

Следует отметить, что в ответах детей преобладают положительные суждения. Типичные ответы учащихся следующие: человек, мальчик, девочка, ученик, школьник, друг, подруга, внук, сын, дочь; веселый, добрый, умный, красивый, ласковый, послушный, вежливый, шустрый, трудолюбивый, хороший, дружелюбный, нормальный. Наблюдения выявляют интерес детей к своему внутреннему миру: своим способностям и психологическим особенностям.

2. Эмоциональный фон настроения.

В целом цветовые выборы учащихся позволяют характеризовать их эмоциональное состояние как нормальное, эмоционально – здоровое, что подтверждается средним

арифметическим значением количественного показателя «СО» (настроения) равного 13 баллам.

Анализ сравнительной таблицы результатов показывает, что эмоциональный фон настроения на занятиях характеризуется в целом как стабильно положительный: 70% детей выразили цветовым выбором благоприятное настроение, положительные установки по отношению к школе, к в начале занятий, и 65% - по их окончанию.

Доминирующий цветовой выбор - «желто-красный» говорит о радостном, светлом, солнечном настроении детей, их активности.

Данные косвенно свидетельствуют о создании благоприятных условий для эмоционального комфорта детей на психологических занятиях.

3. Оценка самоидентичности.

Анализ сравнительной таблицы результатов показывает, что выборы позиций человечков на дереве, характеризующие условно положительные установки школьников (дружеская поддержка, нормальная адаптация) увеличились на 7% (от 58% до 65%), а отрицательных (мотивация на развлечение, завышенная самооценка, преодоление препятствий) – соответственно снизился.

Данные показывают, что личностные установки младших школьников относительно сформированы, имеют тенденцию положительной динамики и могут характеризоваться как адекватные возрасту детей с ОВЗ.

4. Уровень развития коммуникативных действий, направленных на учет позиции собеседника (2 класс).

Анализ сводной таблицы результатов показывает конструктивные изменения в умении учитывать позицию собеседника при выполнении задания.

Уровень коммуникативных действий в целом повысился: от промежуточного между средним и выше среднего в начале занятий - до выше среднего по их окончании: учащиеся смогли самостоятельно в большинстве задач стать на точку зрения одного из персонажей.

5. Уровень развития ориентации ребенка на моральное содержание ситуации и усвоения нормы справедливого распределения (2 класс).

Анализ сводной таблицы результатов показывает в решении моральной дилеммы и освоения нормы справедливого распределения у учащихся 2-го класса уровень освоения действия нравственно-этического оценивания можно в целом характеризовать как средний в I срезе и между средним и выше среднего во 2-ом.

Наблюдались решения поделить игрушки в пользу друга и поровну, играя третьей игрушкой по очереди или вместе.

6. Уровень развития кооперации (3 класс).

Анализ результатов показывает продуктивность совместной деятельности учащихся, как в начале, так и по окончании занятий, с удержанием выше среднего уровня.

Школьники проявили определенные умения договариваться; сложность узоров на рукавичках и степень их сходства была достаточной.

Следует отметить, что учащиеся объединялись в пары преимущественно по желанию; были позитивно настроены, активно сотрудничали, осуществляли взаимный контроль и оказывали друг другу помощь.

7. Уровень выделения морального содержания поступка героя и усвоения нормы взаимопомощи (3 класс).

Анализ результатов показывает в целом небольшое повышение уровня развития умения выделять моральное содержание поступка героя, в соответствии с нормой взаимопомощи от среднего до промежуточного: между средним и выше среднего.

Следует отметить, что установка на просоциальное поведение отмечается у всех учащихся данного класса и в I срезе, и во II – ом.

Большинство учащихся ориентировались на чувства героев, учитывали позицию матери, называли норму взаимопомощи.

8. Уровень развития моральных суждений при решении моральной дилеммы (4 класс).

Анализ сводной таблицы результатов показывает, что уровень решения моральной дилеммы не изменился, остался прежним – средним.

Все учащиеся решали проблему посредством отказа от собственных интересов в пользу интересов партнера (друга), нуждающегося в помощи.

Следует отметить, что в основном учащиеся формулировали такие правила: «Друзья должны помогать друг другу», «друг важнее и дороже игры».

9. Уровень выполнения задания, направленного на учет позиции партнера (4 класс).

Анализ результатов показывает, что уровень умения выражать собственное мнение с учетом различных мнений и точек зрения повысился от ниже среднего до среднего.

Таким образом, понимание возможности разных оснований для оценки одного и того же предмета, понимание относительности оценок и подходов к своему выбору у учащихся можно интерпретировать как достаточное.

Итак, можно констатировать, что реализация данной программы положительно влияет на эмоционально-личностное развитие учащихся:

- наблюдается стабильно положительный фон настроения учащихся на занятиях, что косвенно свидетельствует о создании благоприятных условий для эмоционального комфорта детей;

- отмечаются конструктивные изменения в умении учитывать позицию собеседника, в решении моральной дилеммы и в усвоении норм справедливого распределения, взаимопомощи, кооперации, в восприятии своего «Я-образа»;

- показатели морального развития учащихся возможно характеризовать в целом как удовлетворительные.

Выявляется важность и необходимость продолжения коррекционной работы для личностного роста детей и реализации задач:

- учить оценивать жизненные ситуации, ориентируясь на их моральное содержание,

- развивать коммуникативные действия, направленные на учет позиции собеседника, умение обосновывать свое мнение,

- упражнять в выполнении совместных действий,

- способствовать усвоению норм взаимопомощи,

- подкреплять адекватные возрасту личностные установки.

2.2. Индивидуальные коррекционно – развивающие и профилактические занятия.

Индивидуальная коррекционно – развивающая работа была проведена с 45 учащимися 1-4 классов. Всего проведено занятий: 291.

Цикл индивидуальных занятий «*Учись, играя!*» в определенной степени способствовал благоприятной первичной адаптации школьников, развитию познавательных процессов, «внутренней позиции» школьника, навыков взаимодействия со взрослым.

С целью профилактики отклоняющегося поведения, снятия психического напряжения, оказания психолого-педагогической поддержки, гармонизация эмоционального состояния проведены занятия под общим названием «*В гостях у психолога*».

3. Психолого-педагогическое консультирование

Всего проведено консультаций: 33. Проконсультировано: 49 человек.

В данном направлении выделилось два основных типа консультативных ситуаций:

- Консультирование педагогов по результатам диагностики.

- Консультирование педагогов по профессионально-методическим проблемам.

Данные виды обращений педагогов свидетельствуют об их стремлении психологически грамотно строить коррекционную и воспитательную работу.

4. Психологическое просвещение и профилактика

5. В рамках постоянно действующего *психологического семинара* проведены занятия по темам: «Философия современной школы: единое пространство, качество и развитие всех», «Игровые технологии как вид педагогических технологий».

В течение года посещались открытые уроки, занятия, коллег. В характеристиках открытых мероприятий учителей школы отмечается: профессиональная грамотность, творческий подход к подбору содержания уроков, конструктивные способы реагирования на проблемные ситуации; достаточный уровень умений и навыков учащихся; благоприятный эмоциональный фон настроения детей, их заинтересованность; атмосфера психологической безопасности и доверия.

Для оказания психолого-педагогической помощи младшим школьникам в течение года были подобраны и разработаны методические материалы, составлены и дополнены коррекционно – развивающие программы, скомплектованы диагностические пакеты методик.

На итоговом педагогическом совете обсуждены результаты школьного психологического мониторинга за 2023-2024 учебный год.

Вопросы выявления соответствия образовательных программ уровню возрастного и индивидуального развития школьников, первичной адаптации, коррекционно-развивающей деятельности педагогов рассматривались на заседаниях методических объединений и школьном ППк.

Расширению опыта совместной деятельности способствовало:

- посещение открытых уроков, занятий, анализ практической деятельности педагогов;
- обмен информацией в процессе реализации учебных программ и выработка общей стратегии проведения коррекционно – развивающей работы;
- участие в работе школьного консилиума, методических объединений педагогов, педагогических советов школы;
- участие в работе совета наставников школы.

Повышению профессиональной квалификации способствовало:

- проведение комплексного самоанализа психолого – педагогической деятельности за 2023 – 2024 учебный год;
- обучение на курсах повышения квалификации ИПК г.Тулы: «Методическое сопровождение внедрения региональной модели института наставничества педагогических работников Тульской области» (36 часов)

Перспективные направления работы:

- поддержание (сохранение и укрепление) психологического здоровья младших школьников;
- развитие коммуникативных навыков младших школьников с ограниченными возможностями здоровья;
- расширение сотрудничества с педагогами школы по оказанию психолого-педагогической помощи детям с ОВЗ;
- проведение индивидуальной работы с детьми «группы риска».

В психологическом мониторинге по изучению особенностей познавательной и эмоционально – личностной сфер принимало участие 67 человек 5-9 классов: 43 мальчика, 24 девочки.

Результаты психологического мониторинга этого года в целом подтверждают тенденцию конструктивного реагирования педагогов на выявленные проблемы в познавательной и личностной сферах, и свидетельствуют о достаточной эффективности стратегий обучения и воспитания, использования коррекционно-развивающих технологий.

Сравнительный анализ результатов данного и прошедшего учебных годов выявляет тенденцию удержания значений основных показателей по исследуемым параметрам на относительно стабильном уровне и в познавательной, и эмоционально-личностной сферах, который можно в целом характеризовать как достаточный, средний.

Изучение познавательной сферы учащихся 5-9 классов:

У учащихся старших классов отмечается в целом достаточный, близкий к *среднему уровню*: средний уровень развития мышления (70%), средний уровень развития памяти (65%), ниже среднего уровень развития внимания (54%);

Изучение личностной сферы учащихся 5-9 классов:

В целом 96% учащихся положительно относятся к школе, 41% проявляют высокую и выше среднего учебную мотивацию, 55% учащихся имеет средний уровень;

100% учащихся имеют положительный «Я-Образ», 91,5% учащихся имеют адекватную самооценку, 8,5% - завышенную.

Уровень комфортности в целом характеризуется как достаточный, средний (54%).

Индивидуальная диагностика проводилась с целью определения уровня социальной адаптации выпускников школы (15 девятиклассников).

В результате диагностики был определен уровень социальной адаптации выпускников школы: у 38% - удовлетворительный, у 62% - условно удовлетворительный уровень

Логопедическое сопровождение

В 2023-2024 учебном году осуществлялось логопедическое сопровождение учащихся с интеллектуальными нарушениями 1-4 классов (в объеме 20 часов в неделю) и учащихся 5-7 классов (в объеме 10 часов в неделю).

Логопедическое сопровождение ведется по следующим направлениям:

-*диагностика уровня речевого развития учащихся (первичная, итоговая, углубленная по запросу),*

-*коррекционные занятия (групповые, подгрупповые и Логопедическое сопровождение* ведется по следующим направлениям:

-*диагностика уровня речевого развития учащихся (первичная, итоговая, углубленная по запросу),*

-*коррекционные занятия (групповые, подгрупповые и индивидуальные),*

Диагностика первичная проводилась в первые две недели учебного года и включала обследование артикуляционной моторики, произношения, фонематических функций, словарного запаса и грамматического строя, связной устной речи, а также навыков письма и чтения учащихся.

Диагностика итоговая, в конце учебного года, направлена на выявление динамики в состоянии речи и результатов коррекционной работы. Проводилось обследование устной речи, а также навыков чтения и письма (логопедические диктанты и списывание).

Углубленная диагностика проводится в течение года по запросу администрации, родителей или школьного ПМП-консилиума при необходимости направить ребенка на ПМПК, на комиссию МСЭ. В конце учебного года проводится углубленная диагностика выпускников 9 класса. Всего обследовано 105 учащихся 1-9 классов (см. Таблицу 1).

Таблица 1.

Диагностика	Первичная (произношение, чтение, письмо)	Итоговая (произношение, чтение, письмо)	Углубленная (устная и письменная речь)
Кол-во уч-ся	105	103	68
Обследований	99	206	136

Обследование проводилось по *современным, имеющимся в логопедическом кабинете, методикам Иншаковой О.Б., Чиркиной Г.В., Громовой О.Е.*

В качестве стимульного материала использовался комплект альбомов Смирновой И.А. (Издательство «ДЕТСТВО-ПРЕСС», 2012 г.)

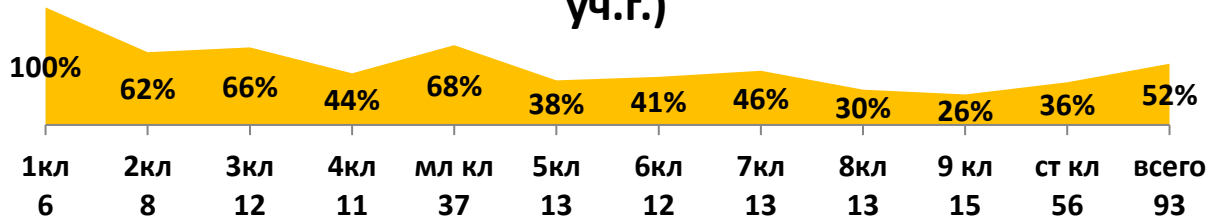
Результаты обследования внесены с речевые карты учащихся, индивидуальные карты развития учащихся. *Речевые карты имеют две формы: тестовая речевая карта результатов первичного обследования детей при поступлении в школу, основанная на материале стандартной речевой карты для детей с речевыми нарушениями, и речевая карта для обследования детей с нарушениями письма и чтения.*

Для обследования детей, обучающихся по второму варианту АООП, использовалась тестовая речевая карта, разработанная на основе диагностики речи, общей и мелкой моторики детей (авторы Кабанова Т.В., Домнина О.В.). Карта позволяет дать количественную и качественную оценку индивидуальной динамики ребенка, оснащена подробным стимульным материалом.

Первичная диагностика на начало года выявила необходимость коррекционной работы с 51 обучающимися из 1-9 классов.

Количество учащихся, нуждающихся в логопедической коррекции, представлено в диаграмме 1.

Количество логопатов по классам (2023-2024 уч.г.)



По степени выраженности речевых нарушений дети делятся на три группы: СНР легкой степени, СНР средней степени, СНР тяжелой степени. (Таблица 2).

Таблица 2.

Состояние речи учащихся 1-7 классов						
Системное недоразвитие речи						
Учебный год	тяжелой степени	средней степени	легкой степени	В том числе <i>дисграфия, дислексия</i>		
				тяжелая	средняя	легкая
2021-2022	15%	71%	14%	15%	67%	18%
2022-2023	16%	71%	22%	16%	64%	20%
2023-2024	14%	78%	8%	10%	81%	9%

У большинства обучающихся наблюдается **системное недоразвитие речи (СНР)**, при котором в разной степени тяжести страдают все компоненты речи: звукопроизношение, лексика, грамматический строй и связная речь. По сложности нарушений общее количество детей-логопатов можно разделить на следующие группы:

- дети с тяжелым системным недоразвитием речи,
- дети с системным недоразвитием речи средней степени,
- дети с легкой степенью СНР.

В истекшем учебном году было выявлены данные нарушения у следующего количества обучающихся:

Нарушения речи уч-ся 1-9 классов

(2023-2024 уч.г.)



■ легкой степени
 ■ средней степени
 ■ тяжелой степени

По результатам обследования устной речи, письма и чтения на логопедические занятия были **зачислены 51 учащийся**.

Коррекционные занятия проводились по утвержденному расписанию в индивидуальной и групповой форме. Группы (подгруппы) комплектовались по признаку однородности речевого нарушения в данном классе. При делении на группы и подгруппы учитывался уровень состояния речи и потенциальные возможности детей, что позволило подбирать

речевой материал и способы организации занятий с наибольшей эффективностью. Наполняемость групп для логопедических занятий составляла 3-5 воспитанников.

Логопедическое сопровождение учащихся 1-9 классов для детей с интеллектуальными нарушениями по использованию приемов и методов коррекционной работы базируется на общедидактических принципах обучения детей с умственной отсталостью.

Для обучающихся было сформировано 13 групп, в том числе

- по коррекции системного недоразвития речи – 4 группы по 3-5 человек (1-4 классы)
- по коррекции нарушений письма и чтения 8 подгрупп и групп для учащихся 2-7 классов (по 2-5 человек).

Индивидуальные занятия посещают дети со сложными нарушениями: 2 ученика 1 класса, 2 ученика 2 класса, 3 ученика 3-его класса, 2 ученика 4-го класса (2-й вариант ФАООП).

В связи с наличием детей, слабо владеющих языком обучения, индивидуальные занятия посещали 3 ученика 1- 4 классов.

Содержание индивидуальных занятий определяется индивидуальными планами каждого ученика. Продвижение данных учащихся характеризуется медленным темпом в овладении речью и недостаточно стойкими результатами. Однако следует отметить наличие и у этих детей положительной индивидуальной динамики.

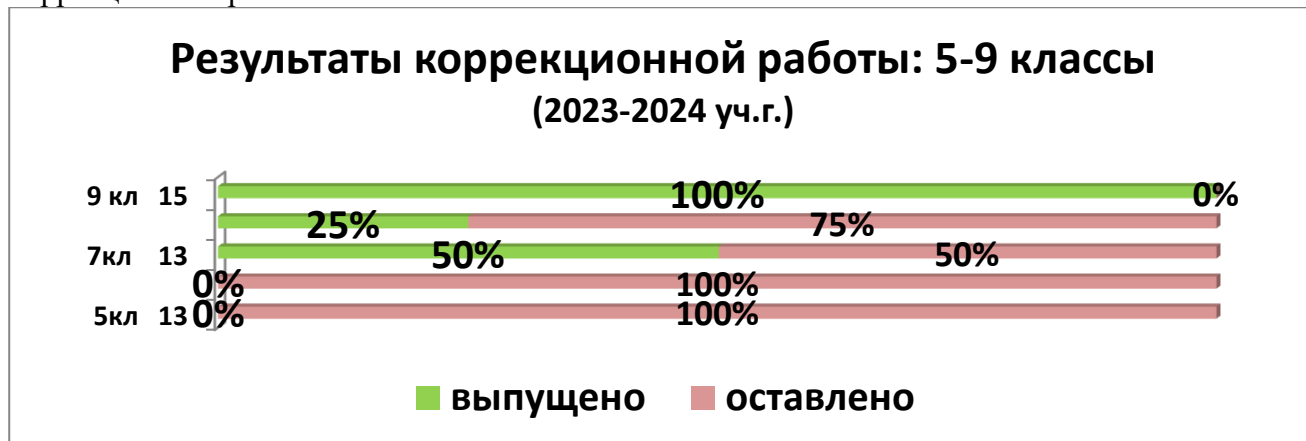
Для каждого класса были разработаны адаптированные рабочие программы, скоординированные по содержанию с типовыми программами по письму, чтению и развитию речи соответствующего класса. *Методической основой рабочих программ является учебно-методический комплект по коррекции нарушений письменной речи Мазановой Е.В., включающий методическое пособие для логопеда, конспекты занятий, рабочие тетради для учащихся.* Адаптированные рабочие программы опирались и на *новый, соответствующий требованиям ФГОС, учебно-методический комплекс О.А. Ишимовой, С.Н. Шаховской, А.А. Алмазовой Логопедическое сопровождение учащихся начальных классов. Письмо. Чтение. Программно-методические материалы. М.: Просвещение, 2019г.)*

Каждая программа оснащена учебно-методическим комплексом, включающим основные и дополнительные методические пособия для учителя-логопеда, учебные пособия для учащихся, дидактические игры, раздаточный материал.

ФГОС обучающихся с ОВЗ особое внимание обращает на их возрастные, типологические и индивидуальные особенности, специфические образовательные потребности. Реализация данных условий становится более эффективной на основе использования ЭОР.

В логопедической работе активно используются ЭОР, включающие интерактивные программы «Логострана», «Лого Ассорти», «Звукареку», «Я знаю много слов». В программах имеется разнообразный материал для автоматизации произношения, развития фонематических процессов и связной речи.

Это позволило значительно улучшить заинтересованность детей и результаты коррекционной работы.



Для логопедического сопровождения значимо, что в основу ФГОС для обучающихся с

ОВЗ положены деятельностный и дифференцированный подходы, которые достаточно широко применяются в нашей школе. Осуществление этих подходов предполагает *признание обучения и воспитания как единого процесса организации познавательной, речевой и предметно-практической деятельности обучающихся с ОВЗ*, поэтому в каждом занятии логопедом предусматривается расширение запаса общей осведомленности детей, включение разнообразных действий как с конкретными предметами, так и с предметами-заместителями, со схемами и алгоритмами.

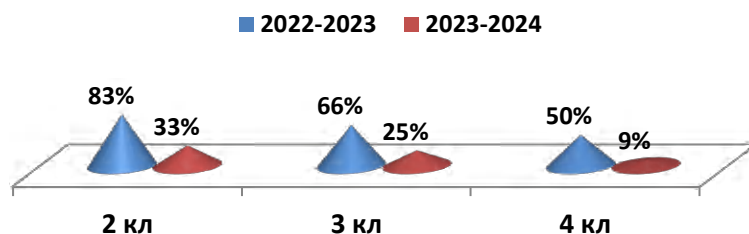
Результаты коррекционной работы: 1-4 классы (2023-2024 уч.г.)



Итоговая диагностика, включающая обследование произношения, устной и письменной речи обучающихся, показывает **положительную динамику у большинства детей**.

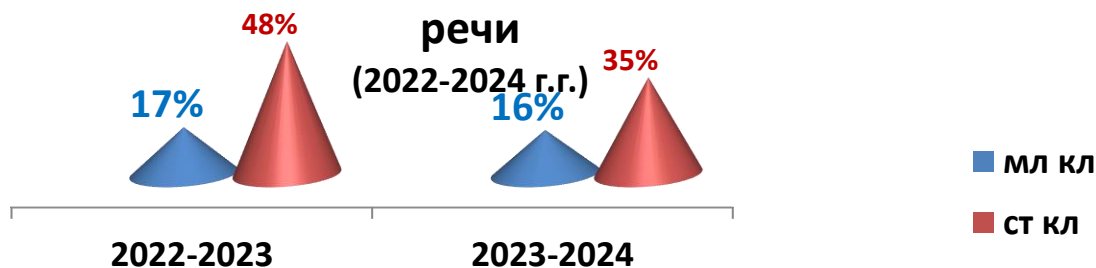
Коррекция звукопроизношения у детей с легкой и средней степенью СНР в основном заканчивается к третьему классу. Часть детей с тяжелой степенью СНР переводятся на индивидуальные занятия по постановке и автоматизации звукопроизношения в 4-м и более старших классах.

Динамика коррекции произношения (2-4 классы)



Большую часть занятий в 5-9 классах занимает коррекция письма и чтения. Динамика этих навыков оценивается по результатам логопедических диктантов, которые проводятся в начале и в конце учебного года по специально подобранным текстам.

Динамика состояния устной и письменной речи (2022-2024 г.г.)



Сравнительные данные в состоянии речи детей по классам показывают результативность логопедической службы, осуществляющей свою деятельность и в данном учебном году на основе требований ФГОС.

На эффективность работы в значительной мере влияет *коррекционно-развивающая среда логопедического кабинета*.

В настоящем учебном году пополнен комплект методик обследования, логопед располагает современными стимульными материалами для обследования и критериями для количественной и качественной оценки речи обучающихся.

Активно используемыми пособиями по работе с детьми, имеющими тяжелые формы речевых нарушений являются комплекты из 2-х книг и обучающих картинок С.Е. Большаковой «Алалия», разработанные на принципах междисциплинарного авторского подхода.

Кабинет можно считать одним из оснащенных современным оборудованием. В число наиболее эффективного оборудования входит интерактивный обучающий комплекс «Логомер», интерактивный развивающий комплекс «Логопедический замок», логопедический тренажер «Дельфа-142.1», комплекс «Электронная пропись», интерактивный конструктор рабочих программ для ребенка с ОВЗ «КРП Школьный логопед».

Электронная библиотека пособий, научно-методической литературы, тетрадей и раздаточного материала для групповой и индивидуальной работы способствует более точному подбору содержания занятий в зависимости от возможностей и особенностей детей. Расширен банк заданий, игр, упражнений с использованием ЭОР. Это презентации для автоматизации произношения, игровые упражнения для развития навыков звукобуквенного анализа и синтеза, картотека речевого материала для коррекции нарушения письма и чтения.

Таким образом, организация, содержание, материальное обеспечение логопедического сопровождения оказывает значительное влияние на уровень общего развития обучающихся и подтверждает один из принципов ФГОС для ОВЗ, указывающий на признание того, что развитие личности обучающихся с ОВЗ зависит от характера организации доступной им учебной деятельности.

Характеристика внутришкольной системы оценки качества.

Система включает следующие блоки:

1. Оценка результатов освоения программы по базовым предметам (трудовое обучение, математика, русский язык, чтение (литературное чтение));
2. Уровень развития общеучебных мыслительных навыков;
3. Психологическая диагностика;
4. Уровень освоения навыков социально-нормативного поведения;
5. Оценка физического состояния и уровень заболеваемости.

В прошедшем учебном году задача совершенствования внутришкольного мониторинга решалась планомерной работой с картами развития учащихся, что позволило целостно изучать становление личности каждого ребенка, согласовывать педагогическое воздействие и строить свою деятельность с учетом действий своих коллег. Работа по развитию и коррекции в практике школы за счет введения индивидуальных карт развития ребенка становится более системной и действенной.

Оценка результатов освоения программ

предполагает качественный анализ знаний учащихся, позволяет прогнозировать дальнейшую работу: с отдельными учениками, с классом в целом, по отдельным темам, по важнейшим умениям и навыкам и т. д.

Первой ступенью диагностики ЗУН является оценка учителя. Первичный анализ работ учащихся в виде таблицы содержит количественную и качественную оценку.

Второй ступенью является анализ по предметам, проводимый заместителем директора по УВР совместно с руководителями МО.

Оценка результатов освоения программы включает:

- объем выполнения программ,
- ритмичность выполнения программ,
- соответствие содержанию,
- соответствие срокам,
- обеспечение межпредметных связей,
- уровень формирования учебных навыков,

- состояние контроля со стороны учителя за знаниями и умениями.

Основной источник информации - контрольные срезы. Они проводятся один раз в четверть.

Внутришкольная диагностическая программа учитывает следующие принципы:

- принцип целостности (охват диагностикой не менее 93 % уч-ся),
- принцип достаточной ограниченности (исследование основных подструктур личности методами экспресс-диагностики),
- принцип взаимодействия (информационное обеспечение деятельности учителя, воспитателя, администрации).

Диагностика имеет следующие этапы:

1. Исследование учащихся по составленной программе.
2. Обработка и анализ результатов.
3. Контрольная диагностика динамики индивидуального развития ученика.

III. Условия осуществления образовательного процесса.

Режим работы.

Продолжительность учебного года на каждой ступени обучения составляет:

- 1 класс – 33 недели;
- 2-4 классы - 34 недели;
- 5- 9 классы –34 недели.

Продолжительность урока (академического часа) в 1 классах составляет 35 минут, во 2 – 9 классах – не более 40 минут.

Продолжительность перемен между уроками – не менее 10 минут, две перемены продолжительностью по 20 минут.

Учебно-материальная база, благоустройство и оснащённость.

Территория школы расположена на юго-восточной стороне рабочего посёлка Новогуровского Алексинского района Тульской области. Асфальтированной дорогой связана с районным городом Алексинем и областным городом Тулой. Ближайшая железнодорожная станция Суходол находится на расстоянии 3,5км.

Территория – ровная площадка с зелёными насаждениями. Площадь территории 78776 м², застроенная часть составляет 3025,6м². Периметр территории 1128п/м. Переходные дорожки, отмостки асфальтированы и бетонированы. Территория школы огорожена металлическим забором из профлиста высотой 2м.

На территории школы расположено здание самой школы; столовая, соединенная с главным корпусом школы переходной галереей; хозяйственный корпус, где размещены: учебные столярная и штукатурные мастерские, гараж, прачечная; хозпостройки; овощехранилище; трансформаторная подстанция; хлораторная. Год постройки всех зданий – 1964.

Главный корпус (школа) – трехэтажное здание с цокольным этажом. Главный корпус: стены - кирпич, толщина стен 550мм, перекрытие –ж/б плиты, полы - дерево с линолеумным покрытием, окна пластиковые. Крыша чердачная, по деревянным стропилам и деревянной обрешетке покрыта цементно-асбестовыми листами.

Переходная галерея длиной 20,2м, шириной 1,6м, стены - кирпич, совмещенная крыша с рулонным покрытием по ж/б плитам. Окна пластиковые.

Столовая: одноэтажное здание с кирпичными стенами толщиной 500 мм, полы-керамическая плитка, окна пластиковые, крыша совмещенная, с рулонным покрытием по ж/б плитам.

Хозблок – одноэтажное здание, приспособленное помещение с частями разной высоты, перекрыто ж/б плитами, крыша, совмещенная с рулонным покрытием.

Водоснабжение, теплоснабжение, газоэнергоснабжение – центральное. («Тулэнерго», ООО «Газпром межрегионгаз Тула»).

Оборудование здания и территории школы дает возможность для разнообразных форм педагогической работы с детьми (спортивной, игровой, трудовой, познавательной).

Школа имеет 9 классных комнат, 6 игровых, 12 спальных комнат, 6 бытовок, спорткласс (приспособленное помещение), музыкальный зал, кабинет сельскохозяйственного труда, швейную, столярную мастерские, кабинет логопеда, психолога, кабинет СБО, сенсорную комнату, библиотеку с 7284 экз. книг.

Площадь земельного участка школы составляет 78776м², в том числе застроенная часть 3025, 6м², замощенная часть 2780м².

На территории школы имеются цветники, сквер, зеленые насаждения, спортивная и игровая площадки со стационарным оборудованием.

Обеспечение учебными площадями и помещениями.

Виды помещений.	Количество		
	1-4 кл.	5-9 кл.	Всего
Общая площадь учебных помещений	122,6 м ²	199,5 м ²	463,8 м ²
Учебные классы (кол-во)	4	5	9
Кабинеты	2	3	5
Логопеда	1	-	1 (26,2 м ²)
Психолога	1	-	1 (66,9 м ² .)
Сельскохозяйственного труда	-	1	1 (26,2 м ²)
СБО	-	1	1 (11,6 м ²)
Мастерские:		3	3
Сельскохозяйственного труда		1	1 (59,9 м ²)
Столярная		1	1 (53,8 м ²)
Швейная		1	1 (52,8 м ²)
Комнаты для воспитанников:	7	8	15
Игровые	4	5	6 (216,2 м ²)
Бытовые	3	3	6 (46,7 м ²)

IT-инфраструктура школы.

Имеется компьютерный класс: интерактивная доска –1шт., документ камера-2 шт., проектор -1, портативный компьютер преподавателя-1шт., компьютеры для учащихся-12 шт.

Учебные классы: интерактивная доска-2 шт., документ камера-2 шт., проектор -2, портативный компьютер преподавателя-9шт., интерактивная панель- 3 шт.

Музыкальный зал: проектор -1, ноутбук – шт., портативный музыкальный центр- 2 шт.;

Мастерские профильного труда: проектор -3, ноутбук – 3 шт.

Подключен высокоскоростной оптоволоконный интернет.

Условия для занятий физкультурой и спортом.

Многофункциональная спортивная площадка с резиново-асфальтным покрытием, площадка для игр с установленным детским городком, качелями;

Спортивный класс (приспособленный). Материально-техническая база: тренажеры, теннисный стол, мячи, лыжные комплекты и т.д. Оборудованы места для игр в шахматы: столы, шахматы, демонстрационная панель, часы.

Условия для досуговой деятельности и дополнительного образования.

Условия	всего по школе
Музыкальный зал	1 (82,7 м2)
Библиотека	1 (39,6 м2)
Пришкольный участок	4,8 га

Организация летнего отдыха детей.

Воспитанники школы проходят оздоровление и лечение в медицинских учреждениях Тульской области, оздоровительных лагерях.

Организация питания, медицинского обслуживания.

В школе организовано 6-ти разовое питание, расход продуктов ведется по нормам по возрастам: 7-11 лет, 11-18 лет, горячее питание 1-4 классов, 5 класс и дети из многодетных и приемных семей, ежедневно составляются 5 меню.

Средняя стоимость суточного набора продуктов определена по возрастам: от семи до одиннадцати лет – в размере 452,97 руб. в день; от одиннадцати до восемнадцати лет – в размере 509.10 руб. в день.

Меню соответствует калорийности и разнообразию продуктов (фрукты, соки, овощи) и утверждается на месяц, на неделю, на 1 день. Ежедневно проводится витаминизация 3-го блюда пищевой аскорбиновой кислотой.

Поставка продуктов осуществляется согласно заключенным договорам и государственным контрактам с организациями Тульской области.

Пищеблок (457,3 м²) включает обеденный зал, варочный цех, подсобные помещения, кладовые для продуктов. Обеденный зал рассчитан на 101 посадочное место, площадь - 181,2 м; помещение варочного цеха, подсобных цехов, кладовых составляют 145,2 м.

Оборудование пищеблока: производственные столы, электроплиты, электросковорода, электромясорубка, тестомесильная машина, электрическая овощерезка, электрокипятильники, водонагреватель на 100 л., холодильные шкафы ШХ-5, ШХ-7, морозильные лари, бытовые холодильники, установка «мармид» для первых блюд, посудомоечная машина.

Штат пищеблока: шеф-повар - 1 человек, сменный повар – 2 человека, кухонные рабочие – 4 человека.

Медицинское обслуживание включает в себя несколько направлений, основными из которых являются лечебно-профилактическая работа и медико-педагогические мероприятия.

-лечебно-профилактическая работа осуществляется по определенному плану, в котором предусматривается регулярно проводимые мероприятия: ежегодные, ежемесячные, постоянные и разовые. К ним относятся:

-диспансеризация учащихся (антропометрические измерения, лабораторные обследования, составление индивидуальных планов лечебно-оздоровительных мероприятий).

-определение объема физической нагрузки и режима работы в соответствии с состоянием здоровья детей.

-флюорографическое обследование, постановка Диаскин-Тест, консультация фтизиатра и проведение рекомендованного лечения.

-плановые и дополнительные, зависящие от эпидемиологической обстановки, профилактические прививки.

медико-педагогические мероприятия:

- общеоздоровительные мероприятия (утренняя гимнастика, закаливание, прогулки, проведение уроков физкультуры на открытом воздухе).

- занятия ЛФК для детей с нарушениями опорно-двигательного аппарата, с соматическими заболеваниями, с нарушениями рефракции и др. показаниями.

- текущая оценка физического развития учащихся.

Эта работа базируется на данных диспансерного наблюдения и обследования.

Ежегодно проводится диспансеризация всех воспитанников школы. По результатам диспансеризации прошли дополнительное обследование узкими специалистами – 20 воспитанников. Проводилось санаторно-курортное лечение - 45 человек (на базе санатория «Узловая» «Иншинка», Тульский областной реабилитации инвалидов),

Прошли курсы лечения на базе Тульской областной детской больницы – 6 человек, Тульской областной психиатрической больницы им. Каменева - 5 человек, Тульский областной психоневрологический центр-14человек, ГУЗ Городская клиническая больница № 2 им.Е.Г.Лазарева- 1 человек, медицинский центр им. Бакулева г. Москва -1 чел.

Медицинский блок в школе включает:

медицинский кабинет (приём врача) и процедурный кабинет (по 8,7 м),

изолятор для временного пребывания на 7 коек площадью 46,3 м.

В штате школы состоят: врач – 1, медицинские сестры – 2.

Медработники находятся в школе 12 часов в сутки.

Предоставляет лечебно-профилактическую помощь (медицинские услуги) ГУЗ «Алексинская районная больница им. профессора Снегирева» согласно договору.

Оборудование медицинского блока:

дозаторы сенсорные -2 шт., дезары-7 шт., рециркуляторы в количестве- 52шт, облучатель бактерицидный 35 шт., таблица для измерения остроты зрения, медицинская мебель, ростометр, тонометр – 2 шт., травматологическая укладка, весы напольные медицинские электронные ВМЭИ-150, бесконтактный термометр- В/WELL WF-1000, WF-4000алкотестер Динго Е-200 -2 шт., сушилки для рук с ультрафиолетом в количестве -5 шт., дозатор автоматический – 10 шт.,персональный компьютер, принтер.

Обеспечение безопасности.

Главный корпус, столовая, здания хозблока оборудованы видеонаблюдением, системой оповещения и управления эвакуацией людей при пожаре с передачей сигнала на пульт управления ПЧ-28 г. Алексина. Территория учреждения охраняется частной охранной организацией.

Школа оборудована «Тревожной кнопкой» с передачей сигнала на пульт управления охраны УВД, системой наружного и внутреннего видеонаблюдения с 21 видеокамерой.

В школе действует отвечающая современным требованиям автоматическая пожарная сигнализация с системой оповещения, совмещенной с радиоузлом. Смонтирована система дымоудаления для помещений, не имеющих естественного освещения.

В помещениях школы нанесены специальные знаки, указывающие направления выхода, нахождение ручных пожарных извещателей, огнетушителей. Имеются поэтажные планы эвакуации.

С учащимися и сотрудниками регулярно проводятся противопожарные инструктажи: в начале учебного года, в период подготовки и проведения Новогодних мероприятий, при выполнении видов работ, связанных с пожарной опасностью. Для выработки навыков безопасного поведения и действий при возникновении чрезвычайных ситуаций не реже 1 раза в учебную четверть осуществляются тренировки по эвакуации из здания школы, в том числе с привлечением специалистов ГО и ЧС, Госпожнадзора.

Условия для обучения детей с ограниченными возможностями здоровья:

- использование федеральной адаптированной образовательной программы, специальных приемов и методов обучения и воспитания, использование специальных учебников, учебных пособий и дидактических материалов;
- применение специальных технических средств обучения;
- проведение коррекционных занятий (групповых и индивидуальных).

Кадровый состав школы (по данным на 01.09.2023):

Всего сотрудников (с совместителями) – 74 человек

Административный состав – 5 человек

Педагогический состав - 35 человека

Учебно-вспомогательный состав - 11 человек

Вспомогательный состав -20 человек

Медицинские работники -3 человека

Образовательный ценз основного состава педагогических работников школы:

имеют высшее образование – 74 %;

в том числе специальное дефектологическое –60%

Среднее специальное образование – 26 %

По стажу педагогической работы в коллективе преобладают сотрудники: до 5 лет – 0%; до 10 лет – 3%; до 20 лет –14%; свыше 20 лет -83%

Из общего состава педагогических работников:

имеют высшую квалификационную категорию -29%

имеют I квалификационную категорию - 26%

соответствие занимаемой должности - 40%

По результатам труда награждены:

Почетной грамотой Министерства образования РФ - 7чел.,

знаком "Почетный работник образования РФ" -8 педагогов,

значком "Отличник народного просвещения" - 1 педагог,

Грамотами Департамента образования Тульской области - 13 чел.,

имеет звание "Заслуженный учитель РФ" - 1 педагог.

Система повышения квалификации

Курсы повышения квалификации педагогов проходят в государственном образовательном учреждении дополнительного профессионального образования Тульской области «Институт повышения квалификации и профессиональной переподготовки работников образования Тульской области»: 2023-2024 уч.г. – 91%.

Средняя наполняемость классов.

Наполняемость классов по федеральным адаптированным основным общеобразовательным программам согласно статье 79 ФЗ от 29.12.2012г № 273-ФЗ «Об образовании в Российской Федерации», 12 человек, комплектование групп осуществляется по принципу «класс-группа».

Наполняемость школы, по данным на 01.09.2024 составляло 107 учащихся. Из них постоянно проживало 98 воспитанников, обучалось на дому – 9 учащихся.

IV. Результаты деятельности учреждения, качество образования.

Результаты внутришкольной оценки качества образования за 2023-2024 год (в %)

Целью реализации ФАООП ГОУ ТО «Новогурвская школа для обучающихся с ОВЗ» является: создание условий для максимального удовлетворения особых образовательных потребностей обучающихся, обеспечивающих усвоение ими социального и культурного опыта.

На протяжении учебного года проводился внутришкольный контроль образовательного процесса по следующим направлениям:

- административные контрольные работы;
- текущие контрольные работы;
- итоговые контрольные работы;
- проверка техники чтения;
- срезы знаний в течение учебного года (по плану ВШК);
- посещение, взаимопосещение уроков и внеклассных мероприятий;
- мониторинг «Качество образования».

Уровень обученности (УО) и качество обученности (КО) по предметам адаптированной общеобразовательной программы с интеллектуальными нарушениями в 1-4 классах

предмет	2 кл.		3 кл.		4 кл.		в ср. по кл.	
	УО	КО	УО	КО	УО	КО	УО	КО
математика	100	63	100	45	100	75	100	61
русский язык	100	63	100	63	100	75	100	67

Динамика результатов сравнительного анализа показывает, что процент качества знаний, обучающихся во 2-4 классах на конец года повысился, что свидетельствует о качественной организации образовательного процесса.

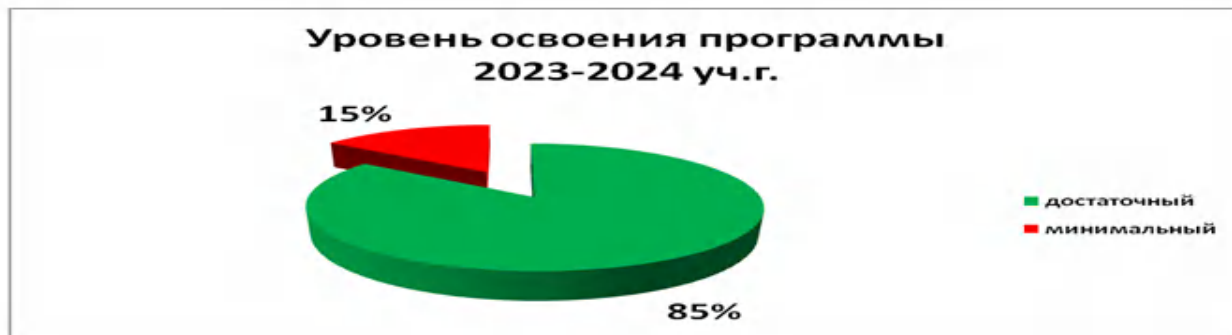
Уровень обученности (УО) и качество обученности (КО) по предметам адаптированной общеобразовательной программы с интеллектуальными нарушениями в 5-9 классах

предмет	5 кл.		6 кл.		7 кл.		8 кл.		9 кл.		в ср. по кл.	
	УО	КО	УО	КО	УО	КО	УО	КО	УО	КО	УО	КО
математика	100	36	100	62	100	38	100	42	100	40	100	44
русский язык	100	70	100	30	100	27	100	33	100	36	100	39

Состояние навыка чтения в 2023-2024 учебном году

Анализ контрольных срезов по предмету «Чтение (литературное чтение)» показывает, что уровень освоения ФАООП по чтению в школе продолжает оставаться высоким:

- в целом по школе 87% детей освоили навык чтения на достаточном уровне, т.е. в соответствии со всеми программными требованиями;
- 15% обучающихся показали минимальный уровень освоения навыка чтения.



1) *Общие результаты ежегодного мониторинга навыка чтения таковы:*
 Во 2-9 классах все 100% обучающихся по ФАООП справились с чтением контрольного текста. Однако уровень освоения программы в отдельных классах различен.



Динамика состояния чтения за четыре года свидетельствует о более системной работе над чтением в истекшем учебном году.

Сравнительные данные:

Уровень освоения программы	Учебный год		
	2021-2022	2022-2023	2023-2024
достаточный	46%	62%	85%
минимальный	52%	34%	15%

Содержание мониторингового исследования планировалась с учётом психофизических возможностей каждого ребенка. Для обучающихся с умеренной степенью умственной отсталости были разработаны индивидуальные задания с опорой на иллюстративный материал и оказывалась помощь со стороны учителя. Знания и умения оценивались по бальной системе. Проведение мониторинга способствовало прогнозированию и коррекции зоны ближайшего развития каждого ученика в образовательном процессе.

Результаты итоговой аттестации.

Итоговая аттестация обучающихся, освоивших адаптированные основные общеобразовательные программы для обучающихся с интеллектуальными нарушениями проводится в форме экзамена по профильному труду.

Данные итоговой аттестации по видам трудовой подготовки выпускников за три года

Профили трудового обучения	2021-2022		2022-2023		2023-2024	
	УО	УО	УО	КО	УО	КО
Швейное дело	100	60			100	33
Столярное дело	100	67	100	83	100	89
Сельскохозяйственный труд			100	43		

Достижения обучающихся в олимпиадах (региональных и всероссийских)

Выпускники школы получают профессионально трудовую подготовку по следующим профилям: швейное дело, столярное дело, сельскохозяйственный труд.

Учащиеся школы принимают участие в региональном чемпионате профессионального мастерства среди инвалидов и лиц с ограниченными возможностями здоровья «Абилимпикс»

Компетенции	2021-2022	2022-2023	2023-2024
Швея			
Столярное дело	III место	II место	
Адаптивная физкультура	I место, II место	I место, II место, III место	I место, II место
Изобразительное искусство			III место
Бисероплетение			III место

Данные о поступлении в учреждения НПО и социальной адаптации выпускников:

Уч.год	Всего выпущено	Поступили в УНПО	Трудоустроены	Инвалиды
2021-2022	12	100%	0 %	1
2022-2023	12	85%	15 %	
2023-2024	16	88%	6%	1

Результаты мониторинга дают возможность получить объективную информацию о качестве образования, что повлияло на принятие обоснованных управленческих решений и позволило прогнозировать дальнейшее развитие образовательной системы школы.

Данные о достижениях и проблемах социализации обучающихся (правонарушения, поведенческие риски).

Уровень социализации воспитанников школы ежегодно оценивается по следующим параметрам:

- отношение к труду,
- отношение к людям,
- навыки культурного поведения,
- соблюдение дисциплинарных норм.

Состояние социально-нормативных навыков воспитанников:

Навыки / уч.год	2021-2022	2022-2023	2023-2024
Положительное отношение к труду	73%	78%	64%
Положительное отношение к людям	75%	81%	66%
Культура поведения	72%	73%	57%
Санитарно-гигиеническая культура	78%	79%	64%

За прошедшие три года посещаемость в школе находится на стабильном уровне:

Учебный год	2021-2022	2022-2023	2023-2024
посещаемость	78%	81%	80,5 %

В 2023-2024 учебном году продолжал работать Совет по профилактике правонарушений и вредных привычек. Проведено 6 заседания, рассмотрены текущие вопросы по плану работы, составлен список детей «группы риска» - 17 учащихся. В течение года на заседания совета вызывались 17 учащихся, стоящих на внутришкольном учете для профилактических бесед. Совет профилактики ведет сотрудничество с участковым поселка Новогуровский, ПДН Алексинского УВД, КДН и ЗП г. Алексина, КДН и ЗП при администрации МО р.п. Новогуровский.

Данные о состоянии здоровья обучающихся (в динамике по группам здоровья).

Состояние здоровья и физического развития учащихся постоянно находится в поле внимания коллектива школы. Распределение учащихся по группам здоровья таково:

Учебный год	Кол-во	Группы здоровья
--------------------	---------------	------------------------

	детей	I ГЗ	II ГЗ	III ГЗ	IV ГЗ
2021-2022	111	0	58%	17%	25%
2022-2023	111	0	58%	13%	29%
2023-2024	107	0	57%	21%	22%

Уровень физического развития, в среднем по школе, представлен в таблице:

физическое развитие уч-ся 2023-2024уч.год.			
норма по весу и росту	дефицит массы тела	избыток массы тела	низкий рост
50%	35 %	7 %	8%

Достижения обучающихся в районных, областных соревнованиях, конкурсах.

В течение года воспитанники школы принимали участие:

№ п/п	Наименование мероприятия	Организатор мероприятия	Кол-во участников	Достижения
1	Общероссийский конкурс тематических рисунков «Разноцветные капли - 2023	ГОУ ДО ТО «ЦДОД»	6	Диплом участника
2	Обл. экологический фестиваль для детей с ОВЗ «Открываем землю» (март 2024г)	ГОУ ДО ТО «ЦДОД»	13	1-1м, 2-2м
3	Обл. выставка-конкурс творческих работ учащихся «Тульские промыслы» (март-апрель 2024г.)	ГОУ ДО ТО «ЦДОД»	12	участие
4	Обл. конкурс для детей с ОВЗ «Радуга»	ГОУ ДО ТО «ЦДОД»	13	2-3м.
5	Гуровская лыжня (февраль 2024г.)	МО рп пос.Новогуровский	6	2-2м.
6	Всероссийский конкурс «Герои Великой Победы» (март-апрель, 2024)	Союз писателей и Минобороны РФ	1	Диплом участника
7	Региональный конкурс рисунков (март-апрель, 2024)	Департамент труда и занят. населения Минтруда и Соцзащиты Тул.обл.	8	участие
8	Межрегиональный конкурс «Золотой петушок»	МБУ ДО «ДДТ» г. Алексин	21	1-1м 2-3м.
Всего участников/ призовых мест (2023-2024 уч.год)			10 призовых мест	
Всего участников/ призовых мест (2022-2023 уч.год)			24 призовых места	
Всего участников/ призовых мест (2021-2022 уч.год)			17 призовых мест	

Оценки и отзывы потребителей образовательных услуг.

По результатам опроса родителей (март 2023г.)

положительное мнение высказали:

об обучении – 87 % родителей,

об условиях жизни – 85% родителей,

об уровне развития – 89 % родителей.

85 % родителей отметили, что дети едут в школу с желанием, 89 % детей охотно рассказывают дома о школе и своих успехах, делах;

Средняя оценка доступности социальных услуг по результатам независимой оценки качества работы школы составляет 10 баллов.

V. Социальная активность и внешние связи учреждения.

Проекты и мероприятия, реализуемые в интересах и с участием местного сообщества, социальные партнеры учреждения.

Внешние связи школы осуществляются на договорной основе с учреждениями района и области, которые оказывают содействие в работе школы по различным направлениям.

Центральная ПМПК г. Тулы проводит ежегодное обследование детей из приемных семей по представлению школы, курирует работу психолого- педагогического консилиума школы.

Алексинский Центр психолого-медико-социального сопровождения курирует работу психологической службы, ведет работу по просвещению и профилактике в форме семинаров-практикумов.

Алексинская территориальная ПМПК проводит обследование детей по представлению школы, осуществляет методическое консультирование специалистов психолого-педагогического консилиума школы.

Школа сотрудничает с кафедрой воспитания и социализации личности института повышения квалификации и профессиональной переподготовки работников образования Тульской области.

Проекты и программы, поддерживаемые партнерами, спонсорами, фондами.

С учреждением сотрудничают: БФ «Весна в сердце» (г. Москва), БФ «Северная корона» (г. Москва), Клуб волонтеров И. Екушевского (г. Москва), Управление Федеральной налоговой службы по Тульской области (г.Тула), ООО "ТулаЦемент" (п.Новогуровский). Организации осуществляют укрепление материально-технической базы, приобретают оборудование и выполняют ремонтные работы, дарят подарки детям к праздникам, организуют экскурсионные поездки, проводят занятия с детьми, мастер-классы.

Взаимодействие с учреждениями профессионального образования.

Школа на постоянной основе сотрудничает с учреждениями начального профессионального обучения Тульской области:

1. ГПОУ ТО «Тульский социальный техникум» (государственное образовательное учреждение профессионального образования социально-реабилитационного типа системы социального обслуживания);

2. ГПОУ ТО «Тульский техникум социальных технологий» (государственное профессиональное образовательное учреждение Тульской области «Тульский техникум социальных технологий».

3. ГПОУ Тульской области «АМТ» г. Алексин (учреждение имеет в своем составе группы по обучению выпускников специальных (коррекционных школ).

VI. Финансово-экономическая деятельность.

Годовой бюджет ГОУ ТО «Новогуровская школа для обучающихся с ОВЗ» на 2024 год- 61,333 млн. рублей, на 2025 год- 67,728 млн. рублей. Учреждение финансируется из бюджета Тульской области.

Полученные средства расходуются на выплату заработной платы сотрудников, оплату налогов и сборов всех уровней, коммунальных услуг, противопожарных услуг и мероприятий, прочих услуг, связанных с техобслуживанием оборудования и коммуникаций, услуг по охране объекта и пр. Кроме того, значительная часть денежных средств направляется на приобретение продуктов питания, мягкого инвентаря, медикаментов, горюче-смазочных и прочих материалов, обеспечивающих содержание воспитанников по действующим нормам потребления.

Использование средств спонсоров идет на оснащение и укрепление материально-технической базы, благоустройства территории, проведение экскурсионных поездок детей, вручение подарков воспитанникам.

Платные услуги учреждение не оказывает.

VII. Решения, принятые по итогам общественного обсуждения.

Результаты деятельности образовательного учреждения обсуждались на заседании Совета учреждения (май 2024 года.), общем собрании сотрудников (май 2024 года). Приняты следующие решения:

1. Достигнутые результаты соответствуют поставленным целям, удовлетворяют большинство участников образовательного процесса.
2. Педагогический коллектив достаточно объективно выделяет проблемы, задачи дальнейшей работы (вопросы социализации выпускников, необходимость диагностических исследований эффективности педагогического труда).
3. На основе анализа ведущих тенденций в уровне воспитанности учащихся, использовать факторы, благоприятно влияющие на воспитание учащихся, учитывать влияние негативных факторов, которые необходимо нейтрализовать в новом учебном году, полученный опыт использовать при планировании деятельности на новый учебный год.
4. Выявить условия, положительно и отрицательно влияющие на сохранение и укрепление здоровья и формирование здорового образа жизни воспитанников. Определить резервы для планирования деятельности на новый учебный год.

VIII. Заключение. Перспективы и планы развития.

Стратегию развития школы и действия по ее реализации определяет «Программа развития». Цель программы – формирование и реализация модели современной школы, объединяющей детей и взрослых, обеспечивающей доступность качественного образования и равные возможности для всех обучающихся, их всестороннее развитие, здоровьесбережение, направленной на совершенствование системы профессиональной ориентации, воспитание патриотизма, российской гражданской идентичности, духовно-нравственной культуры на основе российских традиционных духовных и культурных ценностей.

Основные задачи программы:

Проведение самодиагностики образовательной организации, определение уровня соответствия статусу проекта «Школа Минпросвещения России»;

– Управленческий анализ и проектирование условий перехода на следующий уровень соответствия статуса проекта «Школа Минпросвещения России» с учётом магистральных направлений развития:

- Знание: качество и объективность;
- Здоровье; Творчество;
- Воспитание; Профориентация.
- Ключевое условие «Учитель. Школьная команда»
- Ключевое условие «Школьный климат»
- Ключевое условие «Образовательная среда»

Профессиональное развитие педагогов и руководителей школы, обеспечивающее своевременную методическую подготовку с целью достижения планируемых образовательных результатов;

–повышение качества образования;

–расширение возможности образовательного партнёрства для повышения качества освоения содержания учебных программ.

Подведение итогов реализации плана (программы) развития ОУ за отчетный год.

В течение года по основным направлениям деятельности школы в рамках программы развития:

1. Проведен проблемный анализ состояния здоровья и условий жизнедеятельности, обучения и воспитания детей в контексте здоровьеразвивающей педагогики.
2. Реализуется Программа воспитания ОУ.

Полученные результаты показывают, что в школе поддерживается достаточный уровень материально-технического обеспечения, педагогической, психологической, практической готовности педагогов к решению задач «Программы развития».

Пронумеровано, прошнуровано

и скреплено печатью

Директор школы: _____

С.И. Коваленко
С.И. Коваленко

